

決戰天堂路 New Balance 眾力飆速接力賽

活動企劃書與活動簡章

主辦單位：台灣紐巴倫股份有限公司

承辦單位：中華民國大專體育總會、臻鴻國際行銷股份有限公司、

橘子磨坊數位創意溝通股份有限公司

醫療協助單位：衛生福利部雙和醫院

活動日期：2017 年 4 月 9 日

一、 活動內容：

New Balance，1906 年誕生於美國東岸的波士頓，歷經一百多年淬鍊，時日至今已然成為家喻戶曉的運動品牌。New Balance 品牌以「Always in Beta 我要我更好」為品牌精神，向運動愛好者傳遞永不停止向前的精神。而運動精神的培養應從校園、從基礎做起！

2017 New Balance 眾力飆速接力賽的舉辦地點以台 102 線公路為主，從雙溪國小到不厭亭(雙溪與九份交界處)，為台灣 36 秘境之一，人稱為「寂寞公路」，其美麗景致也是許多攝影愛好者與婚紗業者拍攝的熱門場景。

此次賽道坡度高低差距可達 500 公尺，路程險峻須以團隊接力方式才能完成長達 44.2 公里的賽事，更將移師到美國紐約進行最終的總冠軍跨海決戰。大專組前兩名之隊伍可各指派 6 名選手至美國參與 5/20「布魯克林半程馬拉松」一決勝負。

New Balance 期望透過校園接力賽，教育學生學習團隊精神，並驅動其「我要我更好」的鬥志、持續奮鬥，引導學生不僅在運動的道路上，不論做什麼事都永不停止向前、放膽去闖！

二、 活動相關內容:

(一) 主辦單位：台灣紐巴倫股份有限公司

承辦單位：中華民國大專體育總會、臻鴻國際行銷股份有限公司、
橘子磨坊數位創意溝通股份有限公司

(二) 醫療協助單位：衛生福利部雙和醫院

(三) 活動日期：4 月 9 日

三、 活動主體：

- 利用組隊團隊接力方式完成長達 44.2 公里的賽事。
- 大專組前兩名之隊伍將可指派各 6 名選手至美國參加 5/20「布魯克林半程馬拉松」進行最後決賽，各隊 6 名選手半馬成績進行加總，團隊總成績較優者則為 2017 New Balance 眾力飆速接力賽冠軍。

四、 道路使用範圍

- 比賽路線：寂寞公路
- 雙溪國小(主會場)、瑞雙公路 102 縣道、三貂運動公園、牡丹車站、不厭亭。

五、 報名內容：(大專組、一般體驗組)

(一) 大專組

- 資格：
 - ✧ 邀請全國大專院校之學生組隊參加，並於活動當天持學生證至大會區進行檢錄(團隊需到齊始得進行)。
- 報名及入選內容
 - ✧ 報名費用：免費，入選之隊伍需繳交保證金 2,000 元，比賽當天退還。
 - ✧ 報名日期：2017 年 3 月 1 日中午 12 點至 3 月 26 日中午 12 時止。
 - ✧ 入選隊伍：**80 隊**，於報名截止後抽籤選出，2017 年 3 月 27 日中午 12 點於活動官網公布，入選隊伍需於 3 月 29 日前中午 12 時前完成付款，未完成付款，系統將自動取消入選資格，將不予保留且不得異議。
 - ✧ 備取隊伍：**30 隊**，3 月 29 日中午 12 時前如入選隊伍未完成付款，於 3 月 29 日晚間 6 時公佈、並以簡訊通知備取隊伍，備取隊伍需於 3 月 30 日晚間 23 時 59 分前完成付款，正式選手名單於 3 月 31 日晚間 6 時公佈於活動官網。
- 組隊內容
 - ✧ 每隊報名 8 人至少需 2 名女生，比賽 6 人上場 2 名候補。(每次比賽需至少 2 名女生隊員)
- 活動日期：
 - ✧ 2017 年 4 月 9 日

(二) 一般體驗組

- 資格：
 - ✧ 邀請一般社會大眾組隊參加。(未滿 18 歲之參賽選手須附家長同意書)
- 報名及入選內容
 - ✧ 報名費用：免費，入選之隊伍需繳交保證金 2,000 元，比賽當天退還。
 - ✧ 報名日期：2017 年 3 月 1 日中午 12 點至 3 月 26 日中午 12 時止
 - ✧ 入選隊伍：**20 隊**，於報名截止後抽籤選出，2017 年 3 月 27 日中午 12 點於活動官網公布，入選隊伍需於 3 月 29 日前中午 12 時前完成付款，未完成付款，系統將自動取消入選資格，將不予保留且不得異議。
 - ✧ 備取隊伍：**10 隊**，3 月 29 日中午 12 時前如入選隊伍未完成付款，於 3 月 29 日晚間 6 時公佈、並以簡訊通知備取隊伍，備取隊伍需於 3 月 30 日晚間 23 時 59 分前完成付款，正式選手名單於 3 月 31 日晚間 6 時公佈於活動官網。
- 組隊內容
 - ✧ 每隊報名 8 人至少需 2 名女生，比賽 6 人上場 2 名候補。(每次比賽需至少 2 名女生隊員)
- 活動日期：
 - ✧ 2017 年 4 月 9 日

六、 比賽路線 (路線全長 44.2K，路線圖、高度表見附件)

- 第一棒 3.7K：起點(雙溪國小)->東榮街->太平路->中正路(台 102 縣道)->台 102 縣道->三貂運動公園 (接棒區)
- 第二棒 6.8K：三貂運動公園->尪仔崙坑路->台 102 縣道->台 102 縣道不厭亭 (接棒區)
- 第三棒 6.8K：台 102 縣道不厭亭->台 102 縣道->尪仔崙坑路->三貂運動公園 (接棒區)

- 第四棒 4.8K : 三貂運動公園->台 102 縣道->埔尾路(北 38 鄉道)->內挖路(北 38 鄉道)
->太平路->平林橋->中山路->共和大橋->東榮街-> 雙溪國小 (接棒區)
- 第五棒 10.5K : 雙溪國小->東榮街->太平路->中正路(台 102 縣道)->台 102 縣道->三貂
運動公園->台 102 縣道->台 102 縣道不厭亭 (接棒區)
- 第六棒 11.6K : 台 102 縣道不厭亭->台 102 縣道->三貂運動公園->台 102 縣道->埔尾路
(北 38 鄉道) ->內挖路 (北 38 鄉道) ->太平路->平林橋->中山路->共
和大橋->東榮街-> 雙溪國小 (終點)

七、 競賽規則

- (一) 大專組：採計時賽制度，錄取賽事總成績較佳之前 5 名隊伍。
- (二) 一般體驗組：採計時賽制度，錄取總成績前 3 名之隊伍。

八、 活動贈品與獎勵

A 大專組

- 入選之隊伍可以獲得
 - ✧ New Balance 眾力飆速接力賽 紀念運動機能背心每人 1 件
 - ✧ New Balance 眾力飆速接力賽 紀念束口袋 每人 1 個
 - ✧ New Balance 眾力飆速接力賽 紀念毛巾 每人 1 條
- 名次獎勵
 - ✧ 冠軍隊伍：
 - 獲得 6 位總價值 50 萬元 到美國參與 5/20「布魯克林半程馬拉松」資格
 - 全隊獲得 2017 NB 最新 NB 跑鞋 每人 1 雙
 - 全隊獲得 2017 NB 最新 NB 運動機能服飾 每人 1 套
 - 全隊獲得 冠軍獎牌 每人 1 只
 - ✧ 亞軍隊伍：
 - 獲得 6 位總價值 50 萬元到美國參與 5/20「布魯克林半程馬拉松」資格
 - 全隊獲得 2017 NB 最新 NB 跑鞋 每人 1 雙
 - 全隊獲得 2017 NB 最新 NB 運動機能服飾 每人 1 套
 - 全隊獲得 亞軍獎牌 每人 1 只
 - ✧ 季軍隊伍：
 - 獲得 New Balance 9 萬元商品兌換卷 1 張
 - 全隊獲得 季軍獎牌 每人 1 只
 - ✧ 第四名隊伍：獲得 New Balance 6 萬商品兌換卷 每隊 1 張
 - ✧ 第五名隊伍：獲得 New Balance 3 萬商品兌換卷 每隊 1 張

B 一般體驗組

- 入選之隊伍可以獲得
 - ✧ New Balance 眾力飆速接力賽 紀念運動機能背心每人 1 件
 - ✧ New Balance 眾力飆速接力賽 紀念束口袋 每人 1 個

◇ New Balance 眾力飆速接力賽 紀念毛巾 每人 1 條

● 名次獎勵

◇ 冠軍隊伍：

- 獲得 New Balance 9 萬元商品兌換卷 1 張
- 全隊獲得 冠軍獎牌 每人 1 只

◇ 亞軍隊伍：

- 獲得 New Balance 6 萬元商品兌換卷 1 張
- 全隊獲得 亞軍獎牌 每人 1 只

◇ 季軍隊伍：

- 獲得 New Balance 3 萬元商品兌換卷 1 張
- 全隊獲得 季軍獎牌 每人 1 只

九、交通辦法

推廣節能減碳，降低環境衝擊，敬請多利用臺鐵便捷鐵路網往返，去程（臺北車站→雙溪車站）由 New Balance 與臺鐵合作，提供以下班次，請選手依指定車次搭程：

（一）火車

● 去程班次

車次	發車站→終點站	臺北開車時間	雙溪抵達時間	行駛時間
NB01	臺北車站→雙溪車站	05:10	06:13	1 小時 3 分
NB02		05:18	06:21	
NB03		05:24	06:27	
NB04		05:40	06:43	

本表避開交通部臺灣鐵路管理局「定期行駛列車時刻表」暫定加開，若有更動實際以大會公布為準

（二）接駁專車：大會提供接力區接駁巴士，請選手自行預留接駁時間至接力點進行檢錄。

● 去程班次（號碼布棒次第 2、3、4、6 棒可上車）

- ◇ 由雙溪國小出發，選手請憑號碼布上車，每人限搭一次。
- ◇ 發車時間：上午 6:00-7:30，逾時不候。
- ◇ 號碼布棒次第 2、4 棒請搭乘往三貂運動公園入口巴士。
- ◇ 號碼布棒次第 3、6 棒請搭乘往不厭亭巴士。
- ◇ 每車滿載即發車，主辦單位保留彈性發車權利。

● 回程班次（號碼布棒次第 1、2、3、5 棒可上車）

- ◇ 由不厭亭、三貂運動公園入口分別發車，每車滿載即發車。
- ◇ 首發時間：於各隊之第 5 棒次選手最後一名抵達雙溪國小後發車。
- ◇ 末班時間：106 年 4 月 9 日 午間 12:00 於不厭亭發車。
- ◇ 主辦單位保留彈性發車權利。

十、 競賽規章

(一) 服裝規範

- 大專組與一般體驗組參與本活動各項場次時，需穿著 New Balance 贈送之紀念服裝，違者取消參賽資格。

(二) 切結聲明

- 肖像權
 - ✧ 完成報名後即同意參與 New Balance 使用本活動之各項宣傳及影像、影片曝光於各式媒體上，其內容包括但不限於網路、店家、電視、新聞及各項新式傳播媒體使用，其曝光地點也不只限於台灣及亞洲地區。
- 自身安全狀況判視
 - ✧ 選手在賽事當天應視個人身體狀況自行決定是否參賽，並應遵守競賽規章、遵從裁判指示與田徑規則。
 - ✧ 完成報名後等同同意若在本活動過程因個人疾病、身體因素、不遵守田徑規則或不遵守裁判指示而導致猝死或意外發生，將不得要求賽會負任何責任。賽會亦不需負擔任何賠償責任。參賽人員若不同意，請勿報名。
- 大會規範及獎項
 - ✧ 選手須遵循一切大會規章及活動辦法進行各項宣傳及賽事之審判內容，包括但不限於在服裝、賽制、宣傳、贈品、獎勵等各項之判決及變動。
- 晶片及號碼布保管事項：
 - ✧ 本活動使用晶片計時，請詳閱晶片使用說明，如因個人操作不當造成無成績者，本會一概不負責。
 - ✧ 請小心保管晶片或號碼布，遺失恕不再補發。無號碼布者將喪失參賽資格。
- 身份證明備查事項
 - ✧ 請隨身攜帶各項本活動所需之證明文件，若於活動指定時間未完成各項相關審查內容時，大會將可直接取消所有關於本活動的各項資格，不得有議。
- 其他
 - ✧ 本活動如遇人力不可抗之天災，由大會以選手安全為考量，比賽將以延期或改用其他替代路線，參賽選手不得有議。

(三) 公共意外責任險

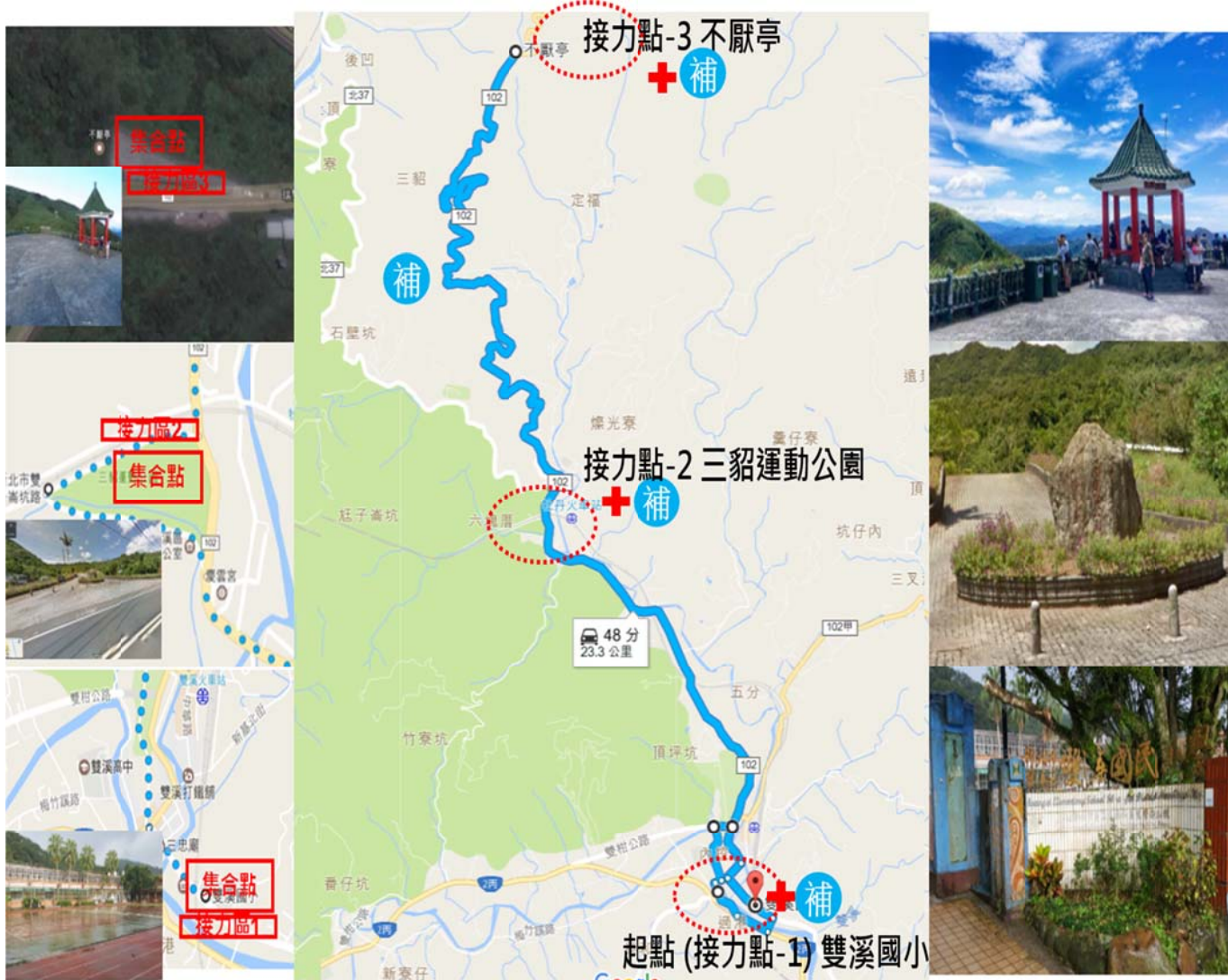
- 注意事項：
 - 請各位選手們視自己跑步當日狀況量力而為，並於活動前一日做充足的睡眠。對於現場只做必要緊急醫療救護，有關 本身疾患引起之病症不在承保範圍內。
 - ✧ 本活動依體育處規定為參與者投保公共意外責任險；其投保項目及金額如下：
 - (一)每人體傷責任新臺幣三百萬元以上。
 - (二)每一意外事故體傷責任新臺幣一千五百萬元以上。
 - (三)每一意外事故財物損失責任新臺幣二百萬元以上。
 - (四)保險期間最高賠償金額新臺幣三千四百萬元以上。
- 承保範圍：
 - 1. 被保險人因在保險期間內發生下列意外事故所致第三人體傷、死亡或第三人財物損害，依法應負賠償責任，而受賠償請求時，本公司對被保險人負賠償之責：
 - (1)被保險人或其受僱人因跑步在本保險單載明之競賽路線上發生之意外事故。
 - (2)被保險人在競賽路線之建築物、通道、機器或其他工作物所發生之意外事故。
- 特別不保事項：
 - (1)個人疾病導致運動傷害。
 - (2)因個人體質或因自身心血管所致之症狀，例如休克、心臟症、糖尿病、熱衰竭、中暑、高山症、癲癇、脫水等。對於因本身疾患所引起之病症將不在保險範圍內，而公共意外責任險只承擔因外來意外所受之傷害理賠。

- (3).選手如遇與跟第二項所述之疾病之病史，建議選手慎重考慮自身安全，自行加保個人人身意外保險。
- (四) 大會保留改會活動內容及場地之權利，活動場地將會以政府公告狀況適時調整，若因場地借用狀況進行更動及更變，大會將利用網站、e-mail 寄件通知，不便之處敬請見諒。
- (五) 報名手續完成者(即繳費完成後)，除不可抗力狀況外不得更改參賽項目、衣服尺寸、物資寄送地址、或退費(需於報名截止後一星期內申請退費，且需扣除部分行政手續費用)。
- (六) 本賽事統一採用新竹貨運(或宅急便或郵局)方式寄送所有比賽物資，預計於比賽前一週開始寄出，不提供親自或現場報到，請務必填寫正確之可收件地址，以免包裹無法送達。如因報名時選手填寫資料有誤，以致物資無法送達，則以選手自行放棄參賽方式處理，大會不再接受退費或物資賽後領取。
- (七) 寄送之物品僅限台灣境內(離島地區需加收費用，依中華郵政包裹郵寄費用計算，共酌收 300 元含包裝費用)；不接受郵政信箱。
- (八) 計時系統
- 本接力賽參賽者每人將派發一枚計時晶片，賽程中需全程配戴(晶片請務必牢固繫於鞋上，請勿將晶片置於腰袋或肩袋中，以免感應不良)。晶片使用之操作方式請選手於賽前詳閱報名網站晶片使用說明，或是依現場服務人員的協助操作。
- (九) 犯規罰則：違反下列規定者，取消比賽成績
- 不遵守裁判引導者。
 - 違反運動精神和道德(如打架辱罵裁判及大會工作人員等)。
 - 嚴禁於比賽行進路線攜帶寵物，推行娃娃車，滑行直排輪、滑板、滑板車。
 - 比賽進行中選手借助他人之幫忙而獲利者(如搭車、扶持)。
 - 本次活動使用晶片計時，請依規定將晶片配帶於鞋子或腳上，無任一檢查站時間之選手將被取消資格，不予計時，不發給成績證明。
 - 報名組別與身分證資格不符合者。
- (一〇) 活動前 1 週內，根據中央氣象局數據顯示，賽會當日如遇海陸上颱風警報、地震等天然災害，或空氣懸浮微粒(PM2.5)指數超標等不可抗力之因素，主辦單位為考量參與者之安全，有權宣布延期或調整賽事路線。
- (一一) 活動主辦、承辦單位、大會將保留一切對於本活動各項內容之規範章程及計畫修改之權利。

十一、 活動流程(總決賽)

時間	內容	備註
06:00	大會開始 - 開放寄物	
06:00	接駁車開始	提醒選手搭乘接駁車前往接力點
07:20	主持人開場	
07:25	路線介紹	
07:30	長官致詞	
07:30	去程接駁車末班車發車	
07:35	熱身操	
07:40	大專組起跑	
07:50	一般體驗組起跑	
10:50	大專組冠軍準備抵達	
11:00	一般體驗組冠軍準備抵達	
11:20	大專組前五名頒獎	
11:30	一般體驗組前三名頒獎	
11:40	媒體聯訪	
12:00	選手回收	接駁末班車 12:00 由不厭亭發車
12:30	活動結束	

十二、 路線行徑圖



十三、 高低落差圖



十四、 補給點相關內容:

補給站	補給點	里程數	補給內容	間距	備註
0	雙溪國小	0	水、運動飲料、香蕉	0	
1	三貂運動公園	3.7	水、運動飲料、香蕉	3.7	
2	102 縣道	7.1	水、運動飲料、香蕉	3.4	
3	不厭亭	10.5	水、運動飲料、香蕉	3.4	
4	102 縣道	13.9	水、運動飲料、香蕉	3.4	
5	三貂運動公園	17.6	水、運動飲料、香蕉	3.4	
6	終點-雙溪國小	21.8	水、運動飲料、香蕉	4.2	

十五、 醫療救護規劃:

(一) 配備總計:

- 急診醫師 2 名、護理師 6 名、防護員 3 名、救護員 2 名、救護車 2 台
- 機動車醫療巡邏人員 5 組均配備 AED (雙溪國小-三貂運動公園 2 名、三貂運動公園-不厭亭 3 名，共組 5 組)
- 救護站 3 組：包含緊急急救配備*3 組
- 對講機：每組救護車、救護站、機巡各 1 組

項次	位置	距離	救護車	救護站	AED	醫生	護理師	防護員	救護員	機巡	對講機
1	雙溪國小	0	1	1	1	1	2	1	1	1	3
2	三貂運動公園	3.7		1			2	1		2	3
3	不厭亭	6.8	1	1	1	1	2	1	1	2	3
總計			2	3	2	2	6	3	2	5	6

(二) 後送醫院

- 新北市瑞芳礦工醫院 Rueifang Miner Hospital
地址：新北市瑞芳區一坑路 71 之 2 號 電話：02-2497-4101
- 基隆長庚紀念醫院 Chang Gung Medical Foundation
地址：基隆市安樂區 麥金路 222 號 電話：02-2431-3131
- 衛生福利部基隆醫院 Keelung Hospital Ministry of Health and Welfare
地址：基隆市信二路 268 號 電話：02-2429-2525

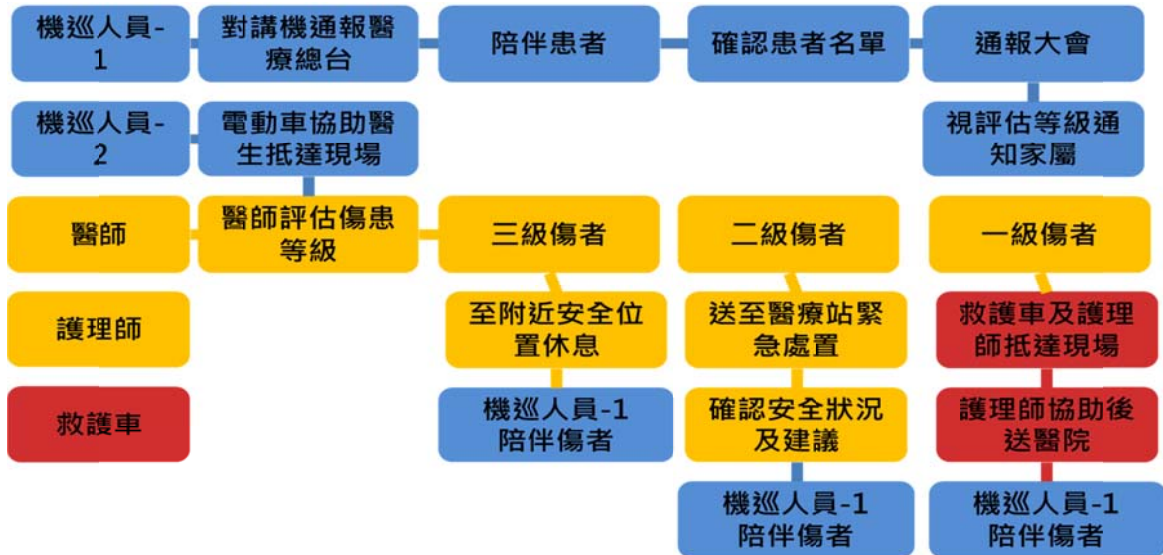
(三) 後送分配

補給站	位置	後送醫院	距離	預計車程	備註
0	雙溪國小	瑞芳礦工醫院	17.2K	31 分鐘	
1	三貂運動公園	瑞芳礦工醫院	14.2K	26 分鐘	
2	不厭亭	瑞芳礦工醫院	11.8K	28 分鐘	

補給站	位置	後送醫院	距離	預計車程	備註
0	雙溪國小	基隆長庚醫院	24.6K	38 分鐘	
1	三貂運動公園	基隆長庚醫院	24.8K	41 分鐘	
2	不厭亭	基隆長庚醫院	22.5K	42 分鐘	

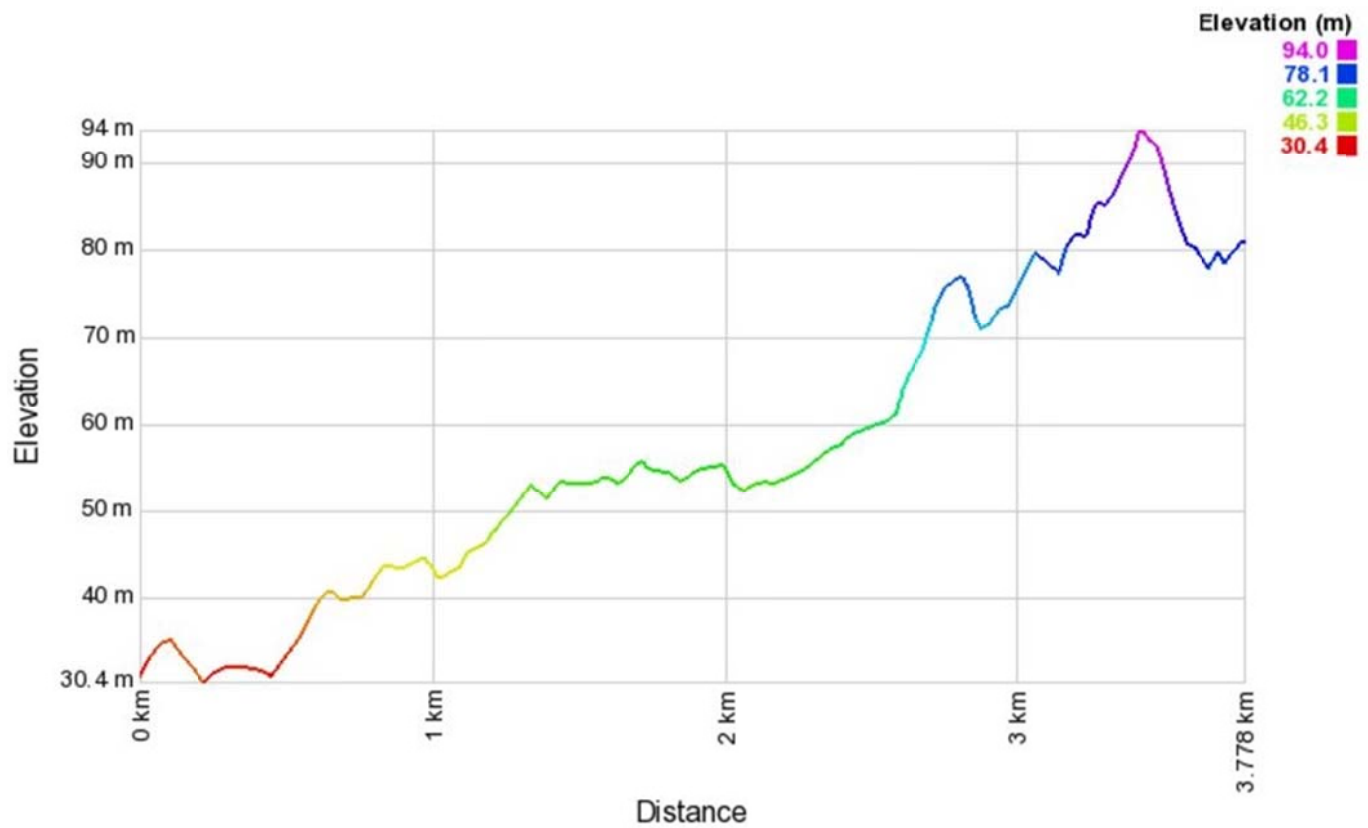
補給站	位置	後送醫院	距離	預計車程	備註
0	雙溪國小	衛生福利部基隆醫院	26.7K	43 分鐘	
1	三貂運動公園	衛生福利部基隆醫院	17.3K	37 分鐘	
2	不厭亭	衛生福利部基隆醫院	20.6K	45 分鐘	

(四) 醫療通報系統

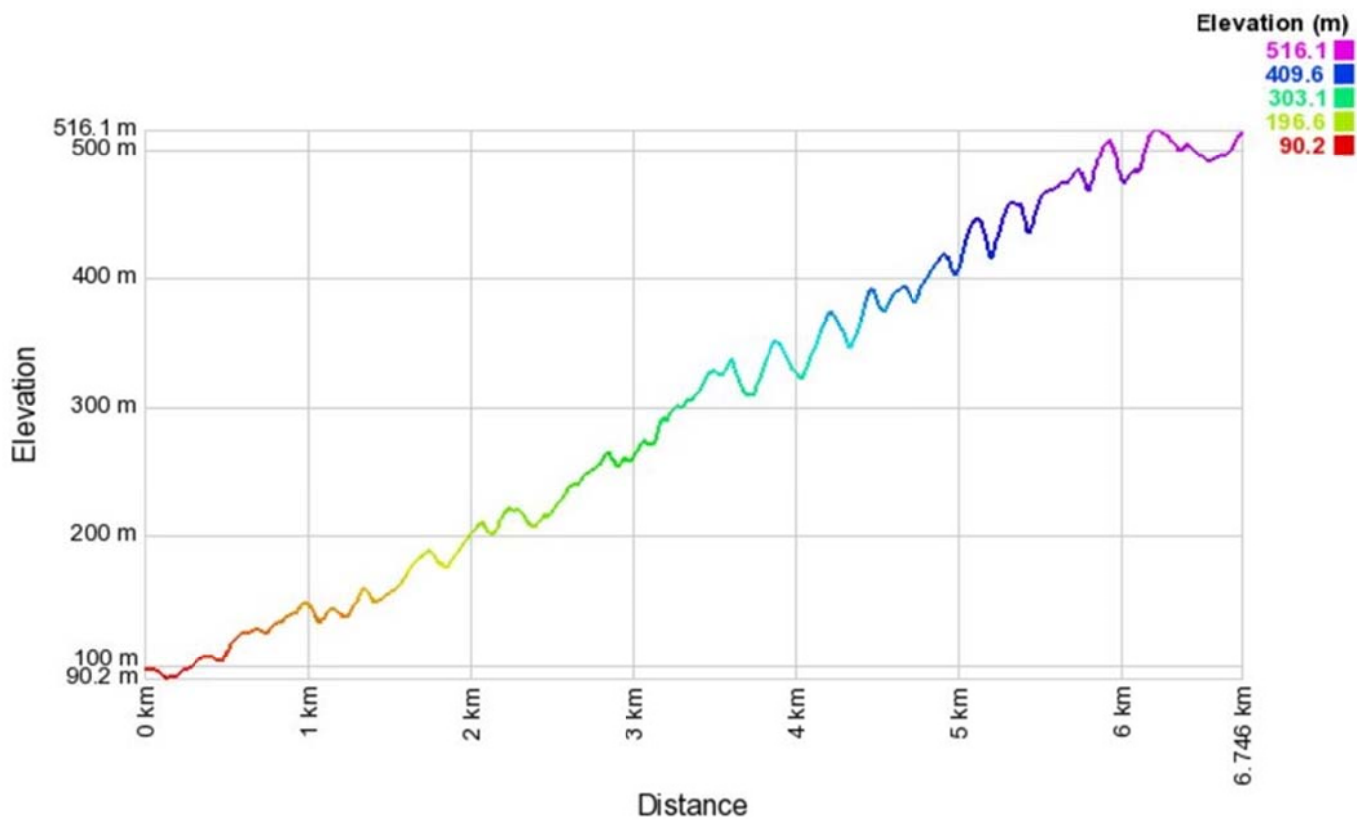


附件 (各棒次路線及高度圖)

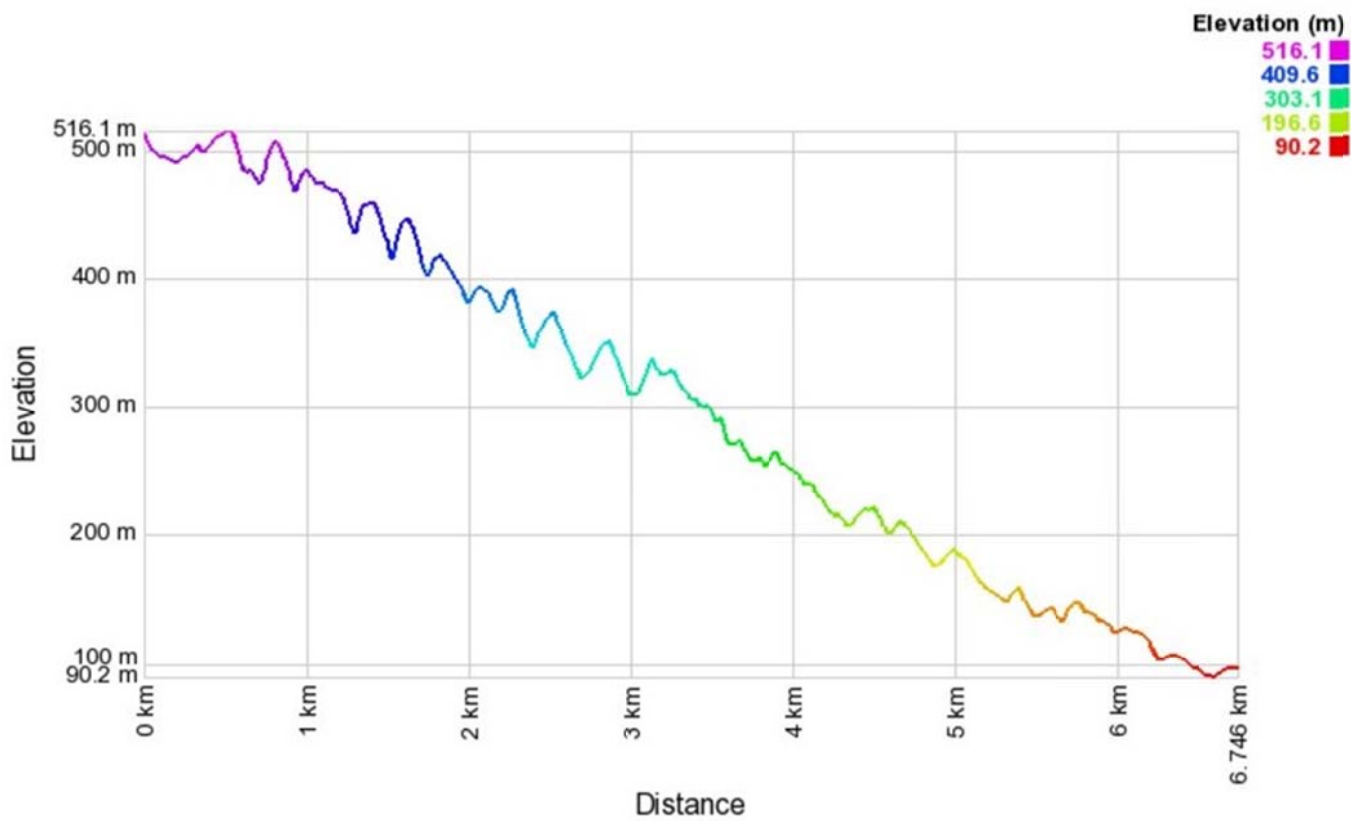
● 第一棒 (3.7K)



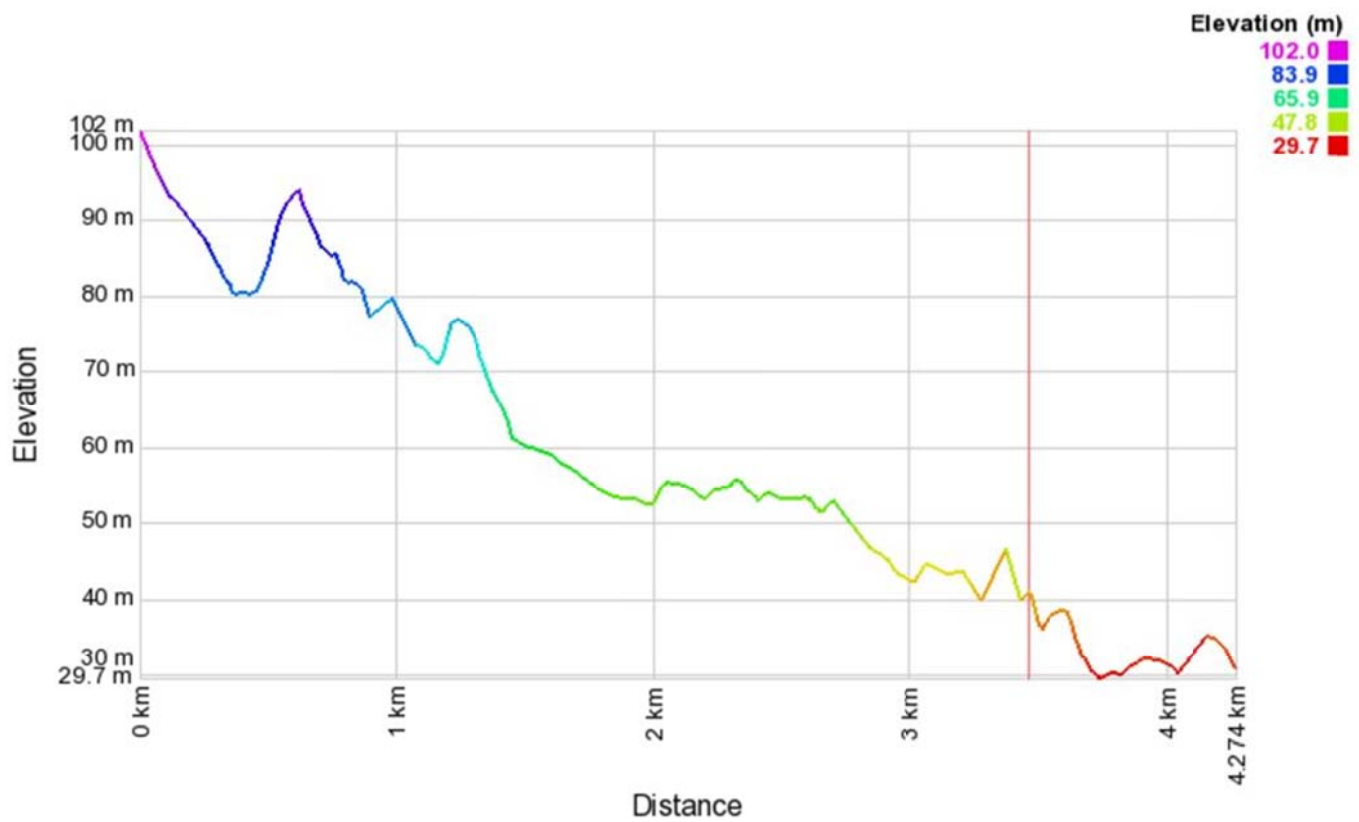
● 第二棒 (6.8K)



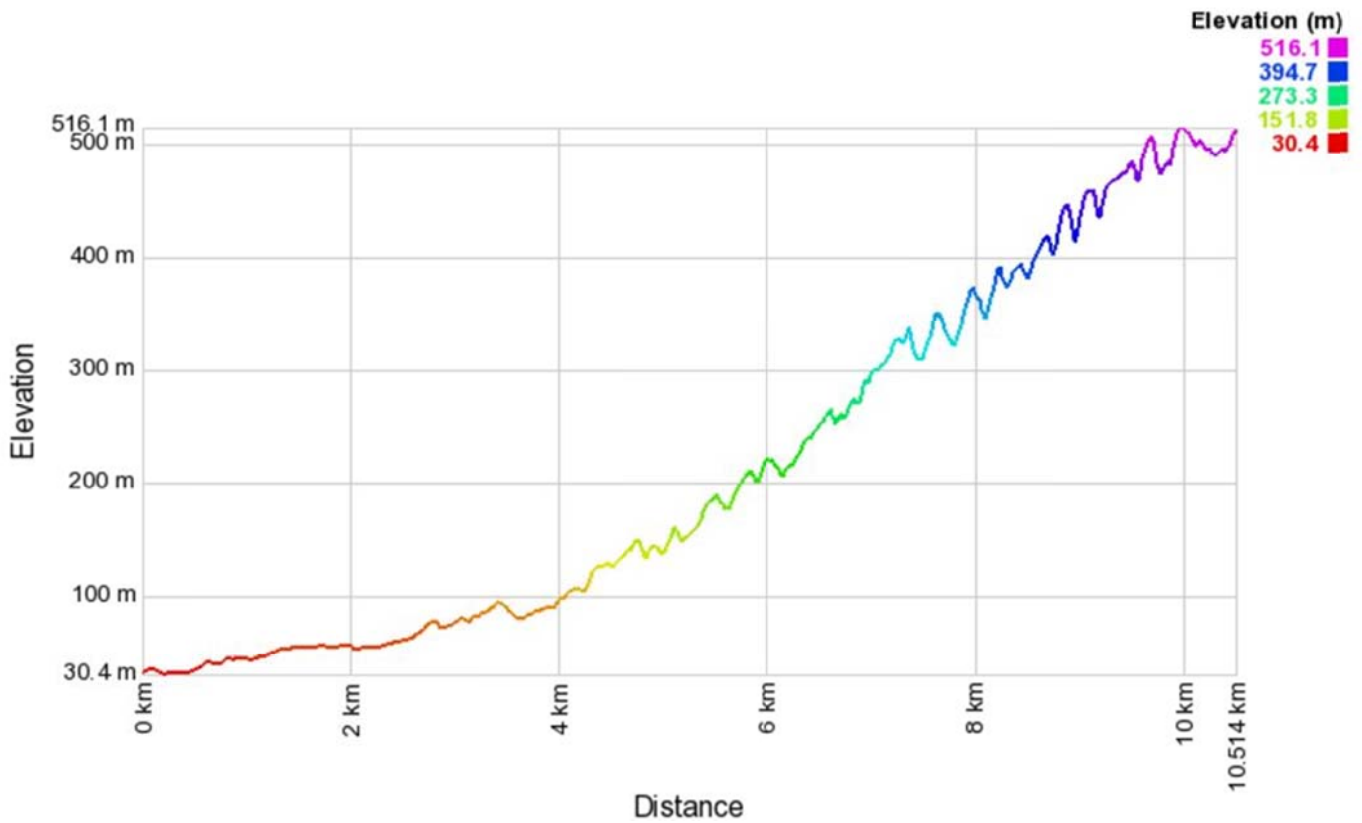
● 第三棒 (6.8K)



● 第四棒 (4.8K)



● 第五棒 (10.5K)



● 第六棒 (11.6K)

